

DESEJOS REALIZADOS

OS MORADORES TINHAM MUITAS IDEIAS PARA A ESPAÇOSA RESIDÊNCIA NA BARRA DA TIJUCA. A DESIGNER DE INTERIORES ADRIANA LEAL CONCRETIZOU TODAS ELAS COM EFICIÊNCIA E REQUINTE

POR MARINA COUTO
FOTOGRAFIA ALESSANDRO THOMAZINI



As características da residência eram favoráveis: 900 metros quadrados, distribuídos em três andares, com arquitetura assinada pelo renomado Jorge Brezinski. Mas o projeto ganhou uma bossa toda especial nas mãos da designer de interiores Adriana Leal, que conseguiu transformar todos os pedidos dos moradores em ambientes refinados e muito charmosos.

A família, um casal com dois filhos, desejava uma casa clean, que aproveitasse ao máximo a luz natural. Por isso, foram providenciadas a escolha por uma base neutra e o uso de vidro em portas, painéis e guarda-corpo das escadas.

“Para não ficar monótono, uso cores e texturas nos objetos de decoração, mas a base permanece neutra, facilitando uma nova composição - sem contar que amplia o ambiente”, explica a profissional.

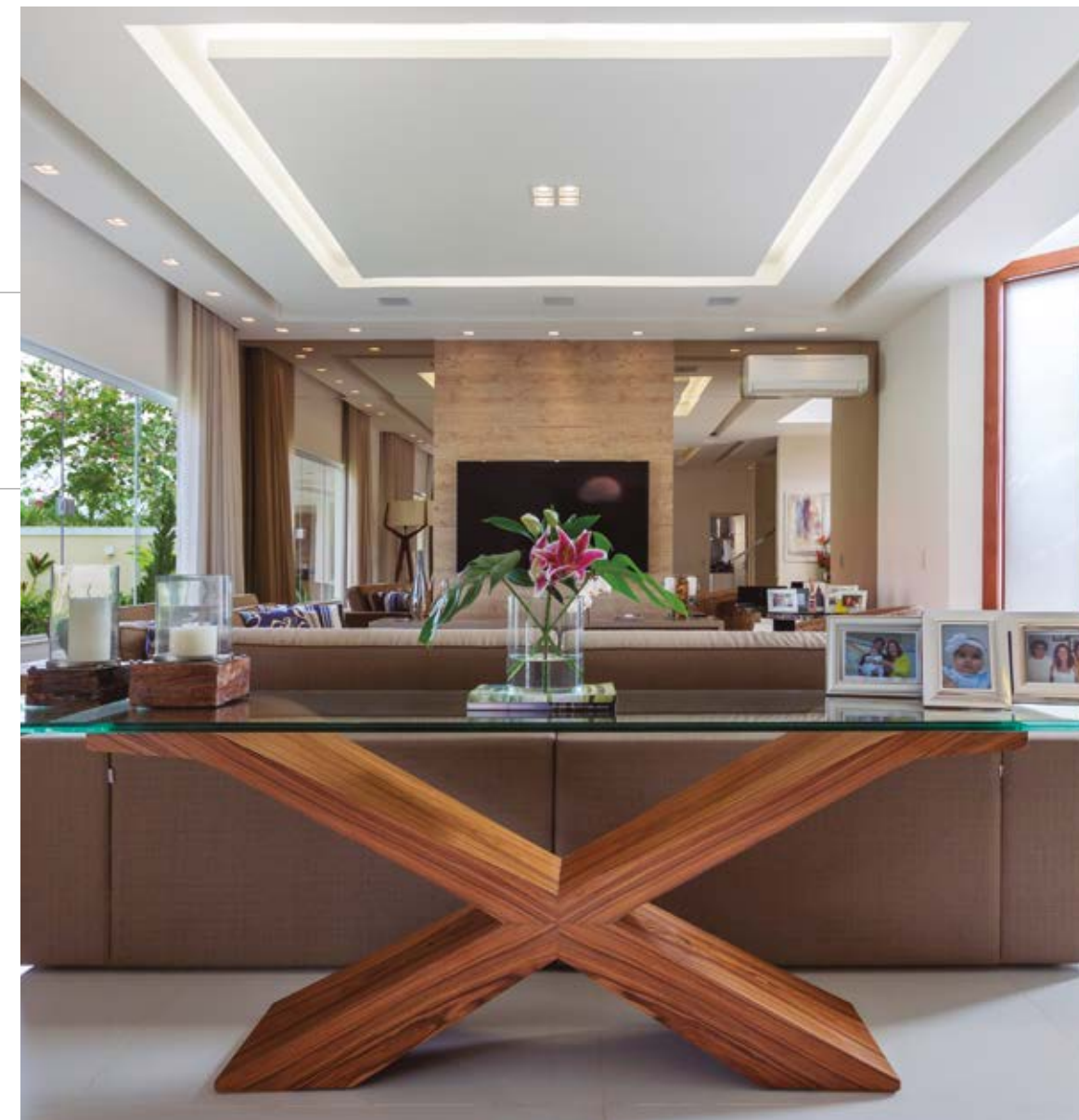
Como o proprietário adora cozinhar e receber os amigos nos fins de semana, Adriana incluiu um espaço gourmet na área externa, que não constava no layout original. “Além da estética, minha preocupação era desenvolver um ambiente confortável, com revestimentos de fácil limpeza e manutenção”. Entre as opções, porcelanato para o piso e madeira, presente em boa parte do mobiliário. ▶▶



Na sala de estar, a madeira traz conforto e aconchego ao ambiente.



Uma paleta de cores neutras e o uso do vidro foram as escolhas da designer Adriana Leal para garantir uma casa clean e sofisticada.



As banquetas Bertioia distribuídas ao redor da bancada principal valorizam ainda mais o projeto. Além do espaço gourmet, a área externa conta ainda com piscina, sauna e um parquinho para a neta brincar.

A moradora, por sua vez, queria uma sala ampla e acolhedora. A designer, então, unificou a sala de estar à de jantar, com elementos que atendem às necessidades da família. "Utilizo muito a madeira, para aquecer o ambiente e deixá-lo mais acolhedor. E não podem faltar flores, pois elas transformam qualquer projeto". Com predominância do bege e do marrom, os espaços exibem uma atmosfera rústica e despojada, e as almofadas em tons de azul e branco compõem uma interessante mistura.

Para finalizar, espelhos foram posicionados em locais estratégicos para garantir a sensação de amplitude do primeiro andar, que inclui também home theater, lavabo e cozinha.

A proprietária desejava ainda um ambiente para expor suas esculturas em bronze, prontamente criado por Adriana no corredor do segundo andar, que comporta as quatro suítes. "Resolvi fazer três painéis de madeira laqueada, em branco fosco, para expor as esculturas, com iluminação pontual voltada para cada uma delas. Entre um painel e outro, foi usado papel de parede com pedrinhas na cor bege, que a dona tinha guardado há anos e nunca foi utilizado. O resultado agradou muito!". ▶▶



Sótão, inspirado nos descolados pubs londrinos.



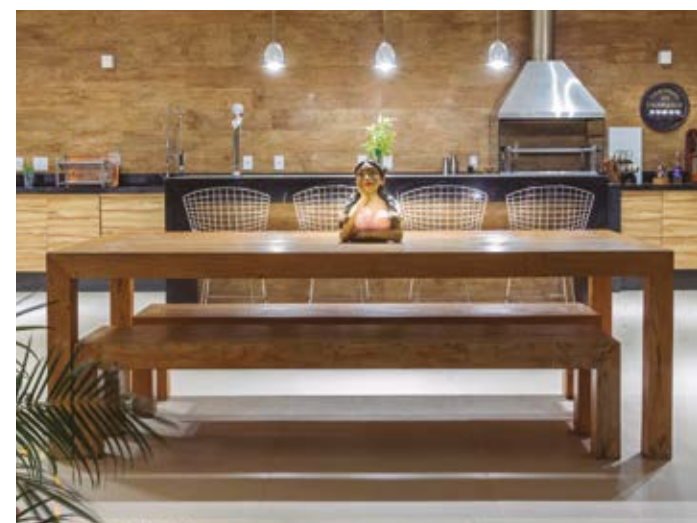
A designer criou uma espaçosa área externa, com materiais de fácil manutenção.

Os filhos do casal também ficaram muito satisfeitos. Isso porque, no sótão, localizado no terceiro andar da residência, a profissional projetou um espaço de entretenimento, com direito a jogos, pista de dança e bar. “O mais novo queria um local para expor sua coleção de camisetas oficiais de futebol. O filho mais velho, uma boa automação de som na casa. Ambos ainda desejavam um espaço para dançar, jogar e curtir com os amigos. Com tantos pedidos, aproveitei o enorme espaço do sótão para criar múltiplos ambientes”.

Os descolados pubs de Londres serviram de inspiração para a designer. No centro, Adriana colocou uma mesa de sinuca branca, com destaque para o ousado tampo vermelho. Madeira no piso e papel de parede que remete a tijolos de demolição mantêm a proposta despojada. As referências londrinas se estendem na decoração, com objetos estampados com motivos ingleses. O longo armário de portas transparentes exibe a coleção de camisetas com primor.

A iluminação projetada por Adriana também merece destaque. “A ideia era valorizar os pontos altos da decoração, pensando também na economia. Por isso, todas as lâmpadas utilizadas são de led, inclusive as da área externa”. No sótão, para criar um efeito mais dramático, a designer utilizou trilhos brancos no teto. “A iluminação é tudo em um projeto. Ela complementa ou detona, caso não seja feita de forma adequada”.

Com muita experiência em projetos de alto padrão, Adriana Leal sabe colocar em prática os anseios dos moradores, sem deixar de lado a harmonia na composição dos ambientes. “Como designer de interiores, tento sempre descobrir primeiro qual o estilo que o cliente gosta e se identifica, para depois decidir qual caminho pretendo seguir. Nesse caso, resolvi desenvolver algo que fosse sofisticado, por conta do perfil dos moradores, mas ao mesmo tempo muito prático e funcional”. ▲



PROJETO

- Designer de interiores ADRIANA LEAL
- Mobiliário interno BRETON, ARTEFACTO, EDNO INTERIORES
- Mobiliário externo TRANÇARTE
- Objetos de decoração VELHA BAHIA, AMAZONIA, GUIMAR
- Luminárias QUARTZ ILUMINAÇÃO
- Cortinas LINHAS E FIOS
- Tapetes CASA JÚLIO
- Pisos PORTINARI
- Climatização KLD REFRIGERAÇÃO
- Home theater ITSTORE
- Automação ITSTORE
- Acessórios de banheiro ALTERO
- Telas EDNO INTERIORES